

**SPRAWOZDANIE  
z działalności Grupy Kapitałowej  
STAROPOLSKIE SPECJAŁY**

**za rok 2012**

Sprawozdanie składa się realizując wytyczne zawarte w art. 55 ust.2 oraz 49 ust.1 ustawy z 29.09.1994 o rachunkowości – Dz. U. Z 2009r. nr 152, poz. 1223, z późn. zm.).

**I. INFORMACJE GRUPIE KAPITAŁOWEJ**

**1. WYKAZ JEDNOSTEK WCHODZĄCYCH W SKŁAD GRUPY KAPITAŁOWEJ**

**a) Jednostka dominująca**

„Staropolskie Specjały” Spółka z ograniczoną odpowiedzialnością z siedzibą 43-229 Ćwiklice, ul. Spokojna 48,

**b) Jednostka zależna**

„EKOFOOD” Spółka z ograniczoną odpowiedzialnością z siedzibą 43-229 Ćwiklice, ul. Spokojna 48,

**Staropolskie Specjały Sp. z o.o. od 27.07.2010 jest 100% udziałowcem w firmie Ekofood Sp. z o.o.**

Chronologia zdarzeń

27.07.2010 Umową Sprzedaży zakupiono 1000 udziałów po 300,00 zł w Spółce Ekofood Sp. z o.o.

27.07.2010 Aktem Notarialnym nr 3281/2010 objęto 3000 nowoutworzonych udziałów po 300,00 zł. Objęto udziały w podwyższonym kapitale

27.07.2010 Aktem Notarialnym nr 3273/2010 podwyższono kapitał zakładowy w Spółce Ekofood do kwoty 1.200.000,00 zł.

Kapitał podstawowy jednostki zależnej **Ekofood Sp. z o.o.** na dzień 01.01.2012r. wynosił 1.200.000,00zł i dzielił się na 4.000 udziałów o wartości 300,00 zł każdy. Udziały w 100 % objęty były przez Staropolskie Specjały Sp. z o.o.. Do dnia 31.12.2012r kapitał podstawowy oraz struktura udziałowców nie uległa zmianie.

Zgodnie z uchwałą nr 1 NZW z dnia 23.05.2013r. podwyższono kapitał zakładowy Spółki Ekofood Sp. z o.o. do kwoty 8.200.200,00 zł poprzez utworzenie 23.334 nowych udziałów o wartości nominalnej 300,00 zł. Nowo utworzone udziały w całości objęte zostały przez dotychczasowego udziałowca Staropolskie Specjały Sp. z o.o.

## Ad a. CHARAKTERYSTYKA JEDNOSTKI DOMINUJĄCEJ

**„STAROPOLSKIE SPECJAŁY”  
SPÓŁKA Z OGRANICZONĄ ODPOWIEDZIALNOŚCIĄ  
Ul. Spokojna 48  
43-229 Ćwiklice**

„Staropolskie Specjały” Sp. z o.o. została zawiązana aktem notarialnym z dnia 22 sierpnia 2008 roku (REP.A nr 5528/2008) i jest następcą prawnym firmy KONDOR Sp. z o.o. z siedzibą w Bielsku-Białej mieszczącej się przy ulicy Montażowej 7 (Akt notarialny z 19.09.2000r). Spółka została wpisana do Krajowego Rejestru Sądowego prowadzonego przez Sąd Rejonowy w Katowicach, Wydział VIII Gospodarczy pod numerem KRS: **0000125470**.

Historia udziałowców Spółki począwszy od roku 2008.

Anna Ewa Warzecha	1.100 udziałów po 500 zł.	100%	(do 16.02.2010 roku)
<b>Anna Ewa Warzecha</b>	<b>1.090 udziałów po 500 zł.</b>	<b>99%</b>	<b>(od 17.02.2010 roku do chwili obecnej)</b>
ZPM Henryk Kania SA	10 udziałów po 500 zł	1%	(od 17.02.2010 roku do 20.06.2010 roku)
Grzegorz Mariusz Minczanowski	10 udziałów po 500 zł	1%	(od 21.06.2010 roku do 26.09.2010 roku)
Aleksandra Jadwiga Minczanowska	10 udziałów po 500 zł.	1%	(od 27.09.2010 roku do 19.06.2012)
<b>Grzegorz Mariusz Minczanowski</b>	<b>10 udziałów po 500 zł.</b>	<b>1%</b>	<b>(od 20.06.2012 roku do chwili obecnej)</b>

Na 31.12.2012 udziałowcami są:

<b>Anna Ewa Warzecha</b>	<b>1.090 udziałów po 500 zł.</b>	<b>99%</b>	<b>(od 17.02.2010 roku)</b>
<b>Grzegorz Mariusz Minczanowski</b>	<b>10 udziałów po 500 zł.</b>	<b>1%</b>	<b>(od 20.06.2012 roku)</b>

**Zarząd Spółki :**

- Joanna Barbara Dziubek – Prezes Zarządu (do dnia 30.08.2010)
- Ewa Barbara Łuczyk – Prezes Zarządu (od dnia 30.08.2010 do 31.08.2012)
- *Joanna Barbara Dziubek – Prezes Zarządu (do dnia 31.08.2012 do chwili obecnej)*

**Ad b. CHARAKTERYSTYKA JEDNOSTKI ZALEŻNEJ**

**„EKOFOOD”  
SPÓŁKA Z OGRANICZONĄ ODPOWIEDZIALNOŚCIĄ  
Ul. Spokojna 48  
43-230 Ćwiklice**

„EKOFOOD” Sp. z o.o. została zawiązana aktem notarialnym z dnia 12 kwietnia 2010 roku. Spółka została wpisana do Krajowego Rejestru Sądowego prowadzonego przez Sąd Rejonowy w Katowicach, Wydział VIII Gospodarczy pod numerem KRS: **0000349112**.

**Staropolskie Specjały Sp. z o.o. od 27.07.2010 do dnia 31.12.2012 roku oraz 28.06.2013 roku jest 100% udziałowcem w firmie Ekofood Sp. z o.o.**

**Chronologia zdarzeń:**

27.07.2010 Umową Sprzedaży zakupiono 1000 udziałów po 300,00 zł w Spółce Ekofood Sp. z o.o.

27.07.2010 Aktem Notarialnym nr 3281/2010 objęto 3000 nowoutworzonych udziałów po 300,00 zł. Objęto udziały w podwyższonym kapitale

27.07.2010 Aktem Notarialnym nr 3273/2010 podwyższono kapitał zakładowy w Spółce Ekofood do kwoty 1.200.000,00 zł.

Zgodnie z uchwałą nr 1 NZW z dnia 23.05.2013r. podwyższono kapitał zakładowy Spółki Ekofood Sp. z o.o. do kwoty 8.200.200,00 zł poprzez utworzenie 23.334 nowych udziałów o wartości nominalnej 300,00 zł. Nowo utworzone udziały w całości objęte zostały przez dotychczasowego udziałowca Staropolskie Specjały Sp. z o.o.

**Zarząd Spółki :**

- *Rafał Zawisza – Prezes Zarządu (od dnia roku 2010 do chwili obecnej)*

### 3. PODSTAWOWY PRZEDMIOT DZIAŁALNOŚCI JEDNOSTEK WCHODZĄCY W SKŁAD KONSOLIDACJI

Spółka	Główny przedmiot działalności
Staropolskie Specjały Sp. z o.o	4632Z – Sprzedaż hurtowa mięsa i wyrobów z mięsa
Ekofood Sp. z o.o	4632Z – Sprzedaż hurtowa mięsa i wyrobów z mięsa

### 4. PERSONEL

Informacje o liczbie zatrudnionych przedstawiono w tabeli.

	Stan na 01.01.2012	Stan na 31.12.2012	Przeciętnie
Ogółem	6	9	7,5
Kierownicy	4	4	4
Administracja biurowa	2	5	3,5

### 5. FINANSOWANIE DZIAŁALNOŚĆ INWESTYCYJNA GRUPY KAPITAŁOWEJ

Głównym bankiem obsługującym Grupę Kapitałową są PKO BP S.A. O/Bielsko-Biała oraz ING Bank Śląski S.A. z siedzibą w Katowicach

Kapitał własny Grupy Kapitałowej na dzień 31 grudnia 2012 roku wynosił 6.674,5 tys. zł i w stosunku do 2011 roku uległy podwyższeniu o kwotę 69,0 tys. zł.

W 2011 roku w związku z realizowanym wspólnym przedsięwzięciem inwestycyjnym Grupa Kapitałowa zawarła umowę kredytu inwestycyjnego na kwotę 21.980,0 tys. zł – ING Bank Śląski S.A. oraz 25.611,9 tys. zł – PKO BP S.A - na finansowanie inwestycji polegającej na budowie, wyposażeniu oraz uruchomieniu Zakładu Rozbioru Mięsa wraz z magazynem wysokiego składowania . W tym samym roku 18.10.2011 – Spółka Staropolskie Specjały Sp. z o.o. oraz 02.12.2011 roku – EKOFOOD Sp. z o.o. podpisały Umowę przyznania pomocy z ARiMR związanej z realizacji wspólnego przedsięwzięcia inwestycyjnego. Pomoc ze

środków ARiMR, dla Grupy Kapitałowej, wynosić docelowo będzie 40.000,0 tys. zł, jednak nie więcej niż 50% wydatków kwalifikowanych

W roku 2012 Grupa Kapitałowa wypracowała zysk netto w kwocie: 69,0 tys. zł.

#### KAPITAŁ WŁASNY – Grupy Kapitałowej stan na 31.12.2012

I	<b>Kapitał podstawowy</b>	od 2010	<b>550 000,00</b>
II	<b>Kapitał zapasowy</b>		<b>6 055 453,41</b>
	zysk netto z roku Staropolskie Specjały Sp. z o.o.	2008	124 743,41
	zysk netto z roku Staropolskie Specjały Sp. z o.o.	2009	405 587,55
	zysk netto z roku Staropolskie Specjały Sp. z o.o.	2010	445 558,20
	zysk netto z roku Staropolskie Specjały Sp. z o.o.	2011	465 990,63
	Uchwała z 29.07.2011 o dopłacie do kapitału w Staropolskie Specjały Sp. z o.o.	2011	4 500 000,00
	Zysk netto za 2010 rok – EKOFOOD	2010	41 275,82
	Zysk netto za 2011 rok – EKOFOOD		72 297,80
	<b>zysk netto z roku bieżącego</b>	2012	<b>69 008,09</b>
	<b>Razem kapitał własny</b>	2012	<b>6 674 461,50</b>

Zobowiązania krótkoterminowe na dzień 31 grudnia 2012 roku wyniosły: 72.984,7 tys. zł. z czego: 8.582,3 tys. zł. dotyczyło zobowiązań z tytułu realizacji zadań inwestycyjnych.

W roku 2012 Spółka wydatki pieniężne na środki trwałe wyniosły 43.459,5 tys. zł

## 5. ŚRODOWISKO NATURALNE – ASPEKTY ZWIĄZANE Z OCHRONĄ ŚRODOWISKA

Nie dotyczy (pomieszczenia wynajmowane)

## 6. BADANIA I ROZWÓJ

Nie dotyczy

## 7. WAŻNIEJSZE ZDARZENIA I PRZEWIDYWANE KIERUNKI ROZWOJU

Grupa Kapitałowa w 2012 roku planuje poszerzenie asortymentu sprzedawanych towarów handlowych oraz pozyskanie nowych rynków zbytu zarówno krajowych jak i zagranicznych.

## II. SYTUACJA MAJĄTKOWA I FINANSOWA

### 1. Aktualna sytuacja finansowa Grupy Kapitałowej na koniec roku obrotowego :

Grupa Kapitałowa na koniec roku 2012 posiada *zobowiązania krótkoterminowe* :

- wobec dostawców i inne : 72.249,6 tys. zł
- kredyt bankowy w kwocie : 735,1 tys. zł

*Zobowiązania długoterminowe* :

- kredyt bankowy w kwocie : 37.234,0 tys. zł
- zobowiązania inne – leasing w kwocie : 157,3 tys. zł

*Należności od odbiorców* kształtują się na poziomie : 36.878,8 tys. zł

*Stan środków pieniężnych* ukształtował się na poziomie 3.051,1 tys. zł

### 2. Stan płynności finansowej i przewidywane zmiany :

Główne wskaźniki finansowe Grupy Kapitałowej na koniec 2012 roku osiągnęły następujące wartości:

Lp.	Nazwa wskaźnika	Metoda kalkulacji	2011	2012
1	Przychody netto ze sprzedaży i zrównane z nimi		59 217	12 631
2	Suma bilansowa		64 839	138 138
3	Kapitał własny		6 605	6 674
4	Wynik finansowy netto		538	69
<b>WSKAŹNIKI ZYSKOWNOŚCI</b>				
5	Rentowność majątku (ROA)	$\frac{\text{wynik finansowy netto} \times 100}{\text{aktywa}}$	0,8%	0,0%
6	Rentowność kapitału (funduszu) własnego (ROE)	$\frac{\text{wynik finansowy netto} \times 100}{\text{stan kapitału własnego}}$	8,1%	1,0%
7	Zyskowność netto sprzedaży	$\frac{\text{wynik finansowy netto} \times 100}{\text{przychody netto ze sprzedaży i zrównane z nimi}}$	0,9%	0,5%
8	Zyskowność brutto sprzedaży	$\frac{\text{wynik na sprzedaży} \times 100}{\text{przychody netto ze sprzedaży i zrównane z nimi}}$	0,2%	2,9%
<b>WSKAŹNIKI PŁYNNOŚCI</b>				

9	Płynność – wskaźnik płynności I	$\frac{\text{aktywa obrotowe ogółem}^{*)}}{\text{zobowiązania krótkoterminowe}}$	1,2	0,9
10	Płynność – wskaźnik płynności II	$\frac{\text{aktywa obrotowe ogółem}^{*)} - \text{zapasy}}{\text{zobowiązania krótkoterminowe}^{*)}}$	1,2	0,6
11	Płynność – wskaźnik płynności III	$\frac{\text{inwestycje krótkoterminowe}}{\text{zobowiązania krótkoterminowe}^{*)}}$	0,2	0,0
12	Szybkość obrotu należnościami w dniach	$\frac{\text{należności z tytułu dostaw i usług} \times 365}{\text{przychody netto ze sprzedaży i zrównane z nimi}}$	201	815
13	Stopień spłaty zobowiązań w dniach	$\frac{\text{zobowiązania z tytułu dostaw i usług} \times 365}{\text{koszty działalności operacyjnej}}$	201	1998
14	Szybkość obrotu zapasów w dniach	$\frac{\text{zapasy} \times 365}{\text{koszty działalności operacyjnej}}$	16	764
15	Cykl rotacji (inkasa) gotówki	Wskaźnik rotacji: zapasów + należności - zobowiązań (12 - 13 + 14)	16	-419

Lp.	Nazwa wskaźnika	Metoda kalkulacji	2011	2012
<b>WSKAŹNIKI ZDOLNOŚCI DO OBSŁUGI ZADŁUŻENIA</b>				
16	Pokrycie aktywów trwałych kapitałem własnym i rezerwami długoterminowymi	$\frac{\text{kapitał własny} + \text{rezerwy długoterminowe}}{\text{aktywa trwałe}}$	10%	9%
17	Trwałość struktury finansowania	$\frac{\text{kapitał własny} + \text{rezerwy długoterminowe} + \text{zobowiązania długoterminowe}^{**})}{\text{suma bilansowa}}$	15%	33%
18	Globalne zadłużenie	$\frac{\text{pasywa} - \text{kapitał własny}}{\text{suma bilansowa}}$	90%	95%
19	Wysokość kapitału pracującego	$\text{majątek obrotowy}^* - \text{zobowiązania krótkoterminowe}^*$	8 268,5	-7 156,9

\*) bez „z tytułu dostaw i usług powyżej 12 miesięcy”

\*\*) łącznie z zobowiązaniami z tytułu dostaw i usług o okresie wymagalności powyżej 12 miesięcy

Na dzień sporządzenia skonsolidowanego sprawozdania finansowego wskaźniki rentowności Grupy Kapitałowej nie wykazują zadawalających wartości. Jest to głównie związane z faktem, iż firma w roku 2012 skupiła się głównie na działalności inwestycyjnej.

W 2013 roku zostanie zakończona budowa nowego Zakładu Mięsnego w Goczałkowicach, wraz z magazynem wysokiego składowania oraz z ekspedycją. W związku z tym Grupa Kapitałowa planuje rozpocząć produkcję najwyższej jakości wyrobów wędliniarskich przy użyciu nowoczesnych maszyny i urządzeń, nowoczesnej linii rozbiorowej, wysoko zautomatyzowanej maszyny pakującej.

Głównym asortymentem będą: szynki, kielbasy, polędwice, kielbasy podrobowe, kielbasy suche i kabanosy.

Grupa Kapitałowa skupi się również na działaniach marketingowych mających na celu przekonać ostatecznego odbiorcę do kupowania zaoferowanych wędlin, poprzez informowanie o ich bezpieczeństwie i najwyższej kontroli pod kątem mikrobiologicznym i fizycznym.

W drugiej połowie 2013 r. planuje się intensywny przyrost podstawowych parametrów ekonomicznych (przychodów, zysku netto). Podstawowym celem jest osiągnięcie mocy produkcyjnych na poziomie :

- rozbiór półtuszy, ćwierci tusz – 770 ton/tydzień
- rozbiór tuszek – 70 ton/tydzień
- produkcja mięsa konfekcjonowanego – 240 ton/tydzień

W dniu 22.04.2013 roku Grupa Kapitałowa zawarła w Pszczynie porozumienia o wzajemnej współpracy z Zakładami Mięsnymi Henryk Kania S.A.. Aby zrealizować w/w cele Spółki biorą pod uwagę również wiedzę technologiczną, produkcyjną, handlową, oraz wieloletnie doświadczenie jednego z największych Zakładów Mięsnych w kraju.

Odnosnie wskaźnika dotyczącego „spłaty zobowiązań w dniach.”

31.12.2012 zawarto stosowne porozumienie w sprawie odroczenia terminów płatności za zrealizowane dostawy surowca mięsnego z głównym dostawcą Grupy Kapitałowej tj. Zakładami Mięsnymi Henryk Kania S.A. Termin spłaty zobowiązań odroczone do 31.12.2013. Po zakończeniu całości procesu inwestycyjnego oraz rozpoczęciu działalności produkcyjno handlowej nastąpi rozliczenie sald.

## 8. DZIAŁALNOŚĆ INWESTYCYJNA

W roku 2012 Grupa Kapitałowa poniosła koszty inwestycyjne w wysokości : 49.659,9 tys. zł. Razem koszty inwestycyjne na koniec 2012 wyniosły: **70.940 tys. zł** .

Na powyższą kwotę składa się przede wszystkim sprowadzone z Niemiec w ramach umowy, części magazynu wysokiego składowania wraz z wyposażeniem 26 533 835,64. Magazyn przystosowany będzie również do ważenia, etykietowania, kartonowania i paletyzowania produktów. Kolejne dostawy magazynu sukcesywnie zostały przywiezione z początkiem roku 2013. Do dnia dzisiejszego trwają intensywne prace związane z instalowaniem poszczególnych części.

Roboty budowlane zgodne z umowami nr 101/TU/2011, 103/TU/2011 z Bielskim Przedsiębiorstwem Budownictwa Przemysłowego S.A. na 31.12.2012 wynoszą 23.531,9 tys. zł.

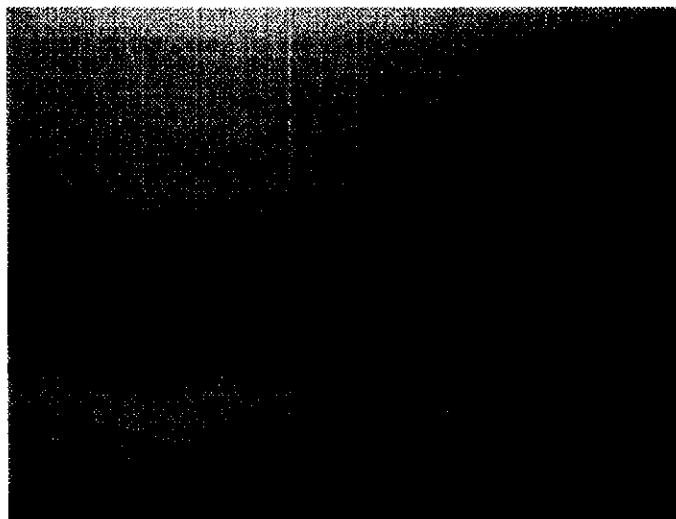
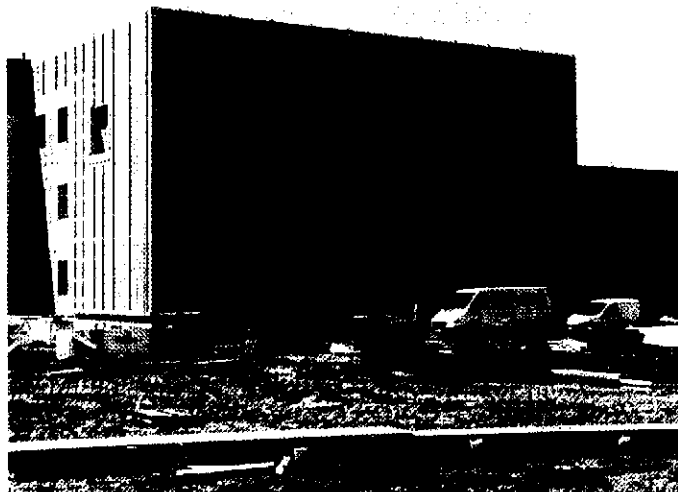
Pozostała wartość inwestycji dotyczy:

- zakupu gruntu w rej. DK1 – nr 2483/1, nr 988/1
- zaliczkowanych kwot na maszyny i urządzenia linii rozbiorowej (Kochaniec), bram, pomostów (Nassau), komory fermentacyjne i dojrzewalnicze firmy Sorgo, maszyny i urządzenia dotyczące linii rozbiorowej Metalbud, maszyny do pakowania Walowsky
- zaliczkowane kwoty na chłodnictwo Berling
- usług związanych z wykonaniem kanalizacji, odwodnienia, technologicznej, instalacji ogrzewania, instalacji elektrycznej, instalacji wentylacyjnych, dachowych, parowych,

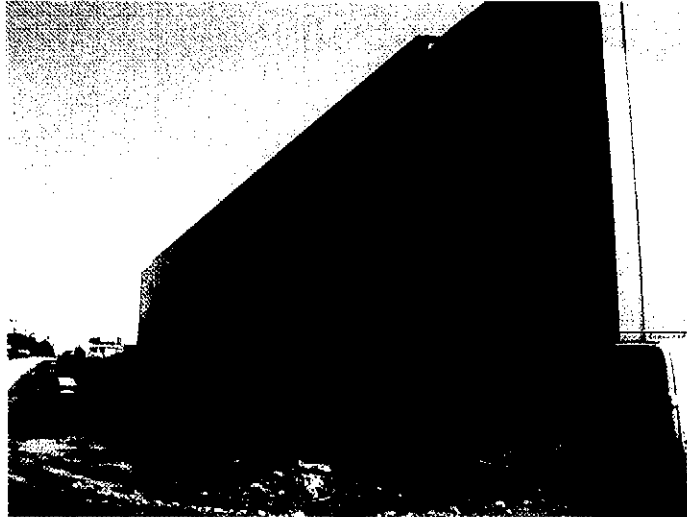


- wyposażeniem urządzeń chłodniczych,
- usług związanych z nadzorem inwestorskim,
- usług niekwalifikowanych, koniecznych do zapewnienia ciągłości budowy,
- oraz inne koszty dotyczące, projektów, operatów szacunkowych, biznes planu,

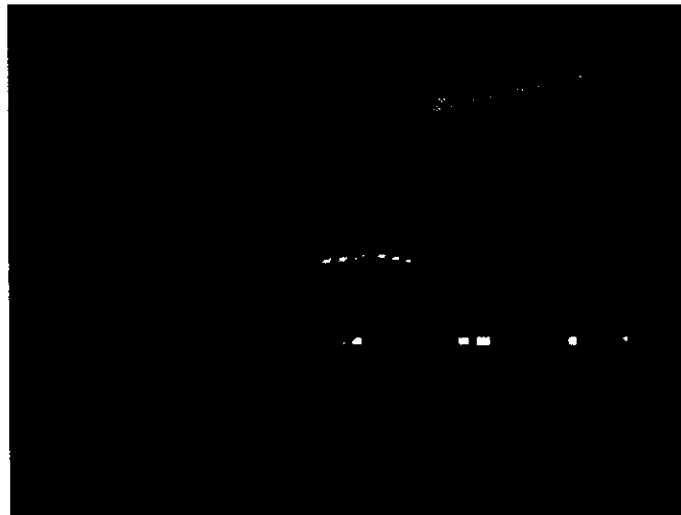
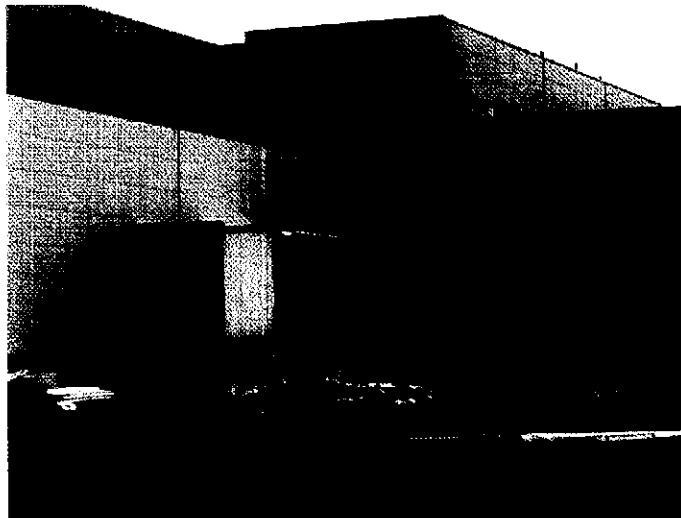
Stan budowy przedstawiają poniższe zdjęcia:



doki



widok z boku



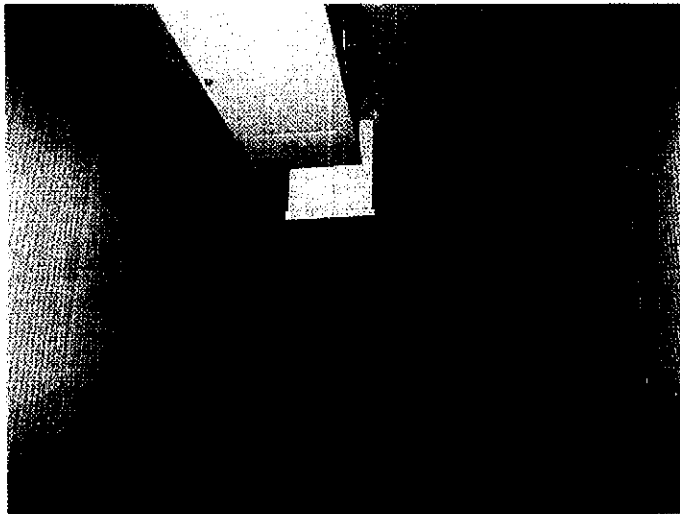
wydawka



korytarz



chłodnie



chłodnia nr 1



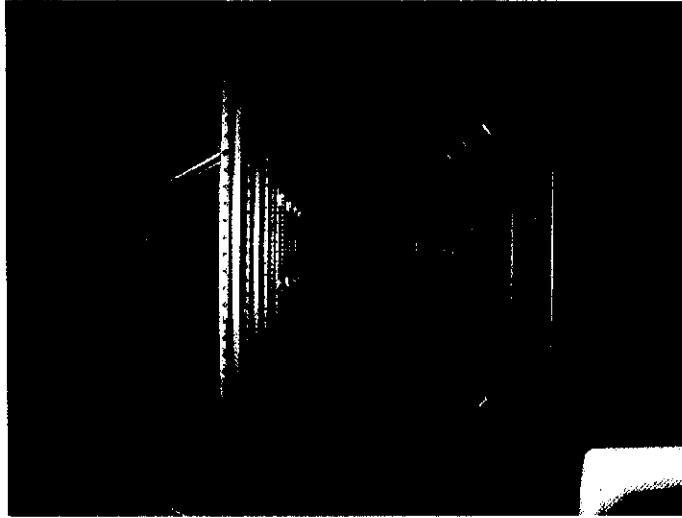
chłodnia nr 2



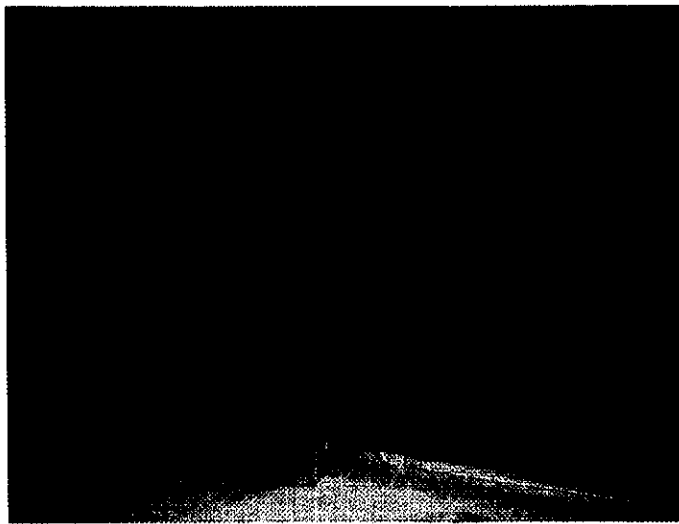
Magazyn wysokiego składowania



magazyn



magazyn



rozbiory

GLÓWNY KSIĘGOWY

*Ewa Buczyk*

PREZES ZARZĄDU

*Joanna Dziubek*

Ćwiklice 13.06.2013